

Общие сведения

Муниципальное бюджетное дошкольное образовательное учреждение «Детский сад №5»
муниципального образования - городской округ город Касимов

(Наименование ОУ)

Тип ОУ муниципальное бюджетное учреждение

Юридический адрес ОУ: Рязанская область, г.Касимов, Школьный переулок, д.7

Фактический адрес ОУ: Рязанская область, г.Касимов, Школьный переулок, д.7

Руководители ОУ:

Директор (заведующий) Фокина Татьяна Александровна 8-49131-2-23-04
(фамилия, имя, отчество) (телефон)

Заместитель директора
по учебной работе -
(фамилия, имя, отчество) (телефон)

Заместитель директора
по воспитательной работе -
(фамилия, имя, отчество) (телефон)

Ответственные работники
муниципального органа
образования

начальник отдела общего и дополнительного образования
(должность)

Соколова Валентина Валентиновна 8-49131-2-07-62
(фамилия, имя, отчество) (телефон)

Ответственные от
Госавтоинспекции

Инспектор по пропаганде БДД Скворцова Елена Андреевна
(должность) (фамилия, имя, отчество)
8-49131-2-26-66, 2-44-26
(телефон)

Ответственные работники
за мероприятия по профилактике
детского травматизма

воспитатель Черкунова Галина Николаевна
(должность) (фамилия, имя, отчество)

8-49131-2-23-04
(телефон)

Количество обучающихся 46

Наличие уголка по БДД 1 (группа №2)
(если имеется, указать место расположения)

Наличие класса по БДД нет
(если имеется, указать место расположения)

Наличие в образовательном учреждении методической литературы и наглядных пособий (краткий перечень)

В каких классах (группах) проводятся занятия по БДД: не проводятся (в д/с дети до 3 лет)

Количество часов по БДД: -

В какой форме проводится обучение по БДД: с родителями воспитанников проводятся беседы, предлагается наглядная агитация.

Наличие автогородка (площадки) по БДД нет

Наличие автобуса в ОУ нет
(при наличии автобуса)

Владелец автобуса нет
(ОУ, муниципальное образование и др.)

Время занятий в ОУ: с 7-00 до 19-00

Телефоны оперативных служб:

112-служба спасения

Содержание

I. План-схемы ОУ.

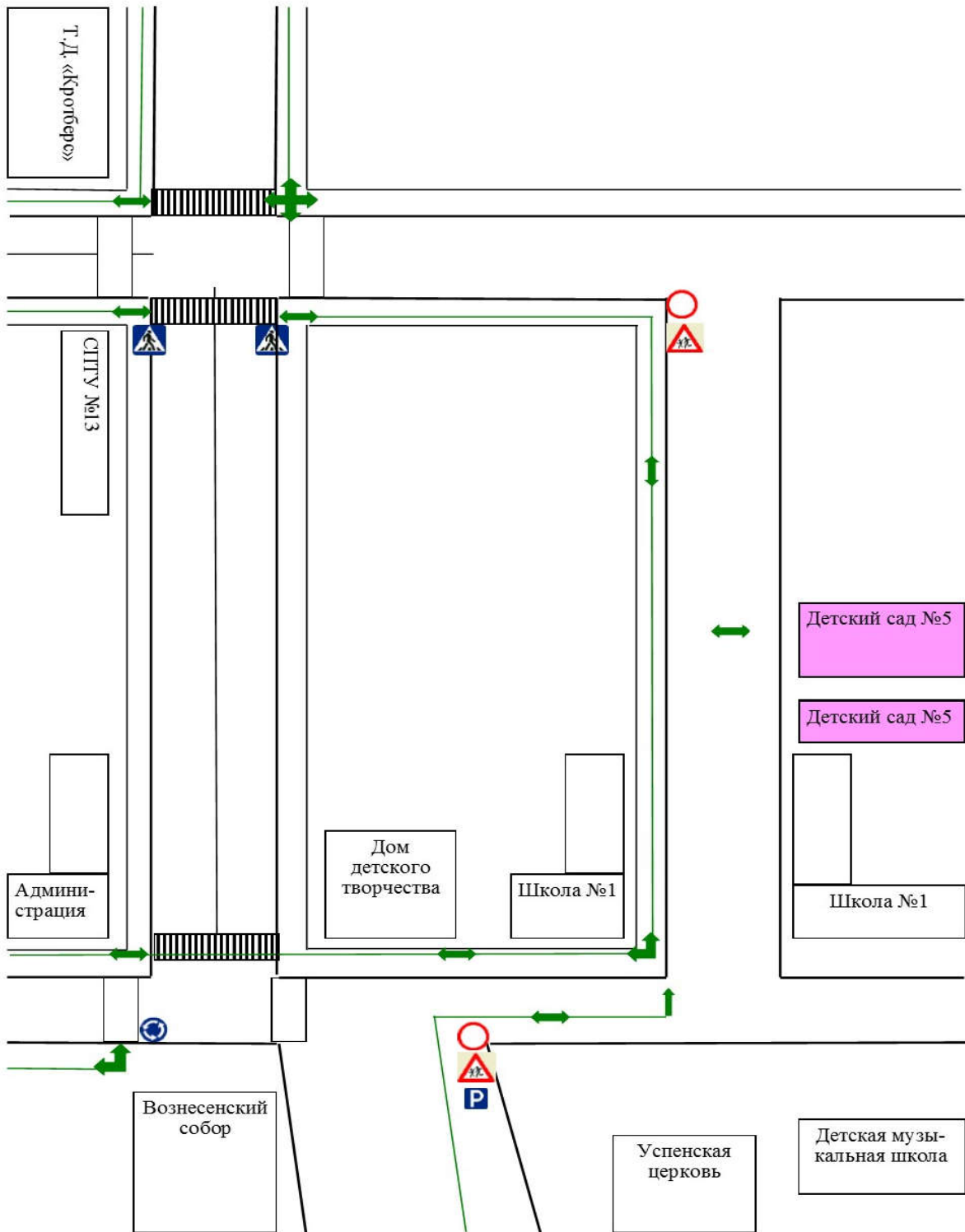
- 1) район расположения ОУ, пути движения транспортных средств и детей (обучающихся);
- 2) организация дорожного движения в непосредственной близости от образовательного учреждения с размещением соответствующих технических средств, маршруты движения детей и расположение парковочных мест;
- 3) маршруты движения организованных групп детей от ОУ к стадиону, парку или к спортивно-оздоровительному комплексу;
- 4) пути движения транспортных средств к местам разгрузки/погрузки и рекомендуемых безопасных путей передвижения детей по территории образовательного учреждения.

II. Информация об обеспечении безопасности перевозок детей специальным транспортным средством (автобусом).







- 1) общие сведения;
- 2) маршрут движения автобуса до ОУ;
- 3) безопасное расположение остановки автобуса ОУ.

III. Приложения:

**І. План-схемы ОУ.
План-схема района расположения ОУ,
пути движения детей**



Условные обозначения:

- | | | | |
|---|------------------------------------|---|-------------------------------|
|  | Дорожный знак "Пешеходный переход" |  | Дорожный знак "Место стоянки" |
|  | Дорожный знак "Дети" |  | Направление движения детей |
|  | Дорожный знак "Движение запрещено" | | |
|  | Дорожный знак "Круговое движение" | | |

Рекомендации к составлению план-схемы района расположения ОУ

1. Район расположения образовательного учреждения определяется группой жилых домов, зданий и улично-дорожной сетью с учетом остановок общественного транспорта (выходов из станций метро), центром которого является непосредственно образовательное учреждение;

2. Территория, указанная в схеме, включает в себя:

- образовательное учреждение;
- стадион вне территории ОУ, на котором могут проводиться занятия по физической культуре (*при наличии*);
- парк, в котором преподавателями проводятся занятия на открытом воздухе (*при наличии*);
- спортивно-оздоровительный комплекс (*при наличии*);
- жилые дома, в которых проживает большая часть детей (учеников) данного образовательного учреждения;
- автомобильные дороги и тротуары;

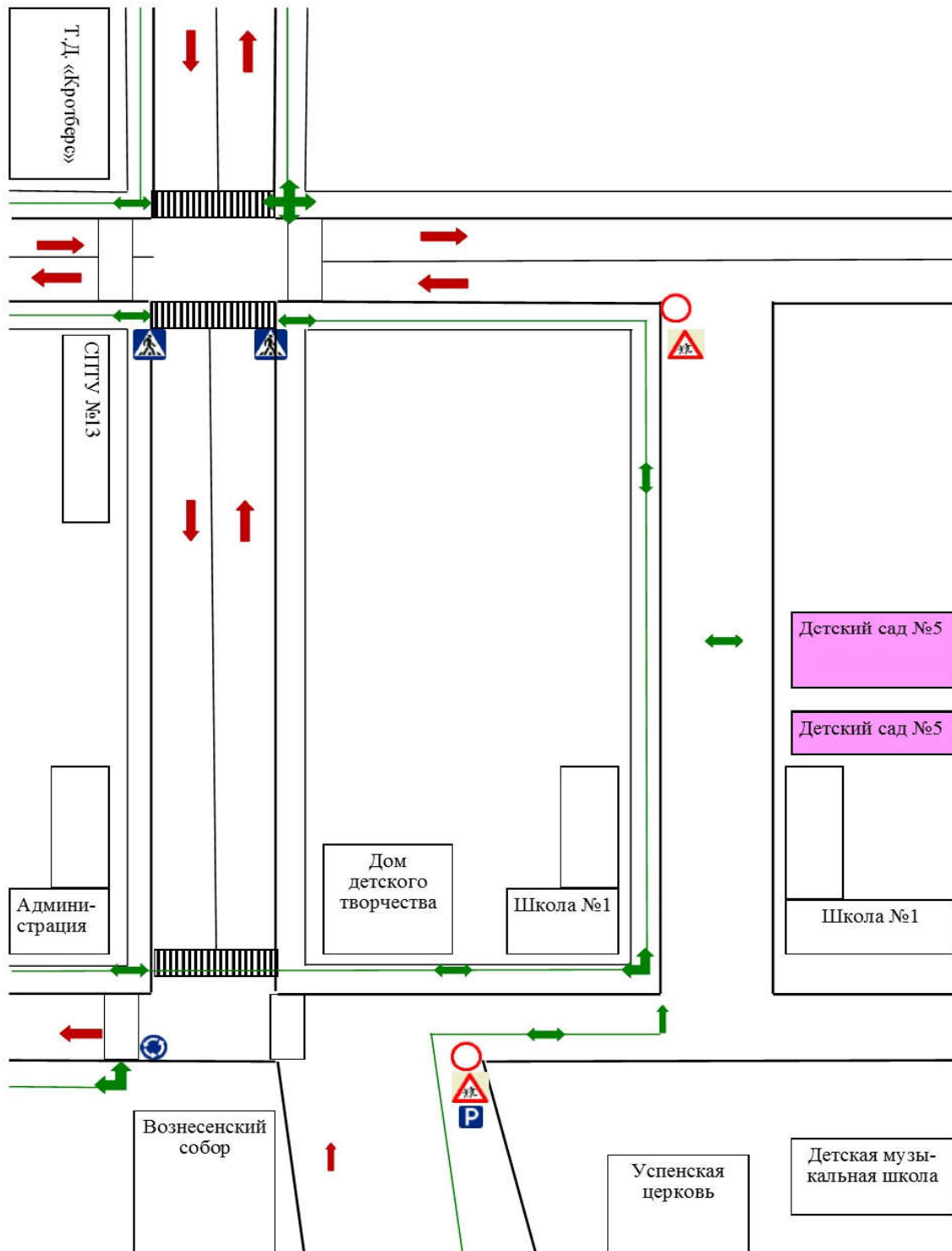
3. На схеме обозначено:

- расположение жилых домов, зданий и сооружений;
- сеть автомобильных дорог;
- пути движения транспортных средств;
- пути движения детей (учеников) в/из образовательного учреждения;
- уличные (наземные – регулируемые / нерегулируемые) и внеуличные (надземные и подземные) пешеходные переходы;
- названия улиц и нумерация домов.

Схема необходима для общего представления о районе расположения ОУ. Для изучения безопасности движения детей на схеме обозначены наиболее частые пути движения учеников от дома (от отдаленных остановок маршрутных транспортных средств) к ОУ и обратно.

При исследовании маршрутов движения детей необходимо уделить особое внимание опасным зонам, где часто дети (ученики, обучающиеся) пересекают проезжую часть не по пешеходному переходу.

Схема организации дорожного движения в непосредственной близости от образовательного учреждения с размещением соответствующих технических средств, маршруты движения детей и расположение парковочных мест



Условные обозначения:

- | | | | |
|--|------------------------------------|--|---|
| | Дорожный знак "Пешеходный переход" | | Дорожный знак "Место стоянки" |
| | Дорожный знак "Дети" | | Направление движения детей |
| | Дорожный знак "Движение запрещено" | | Направление движения транспортных средств |
| | Дорожный знак "Круговое движение" | | |

Рекомендации к составлению схемы организации дорожного движения в непосредственной близости от образовательного учреждения

1. Схема организации дорожного движения ограничена автомобильными дорогами, находящимися в непосредственной близости от образовательного учреждения;

2. На схеме обозначено:

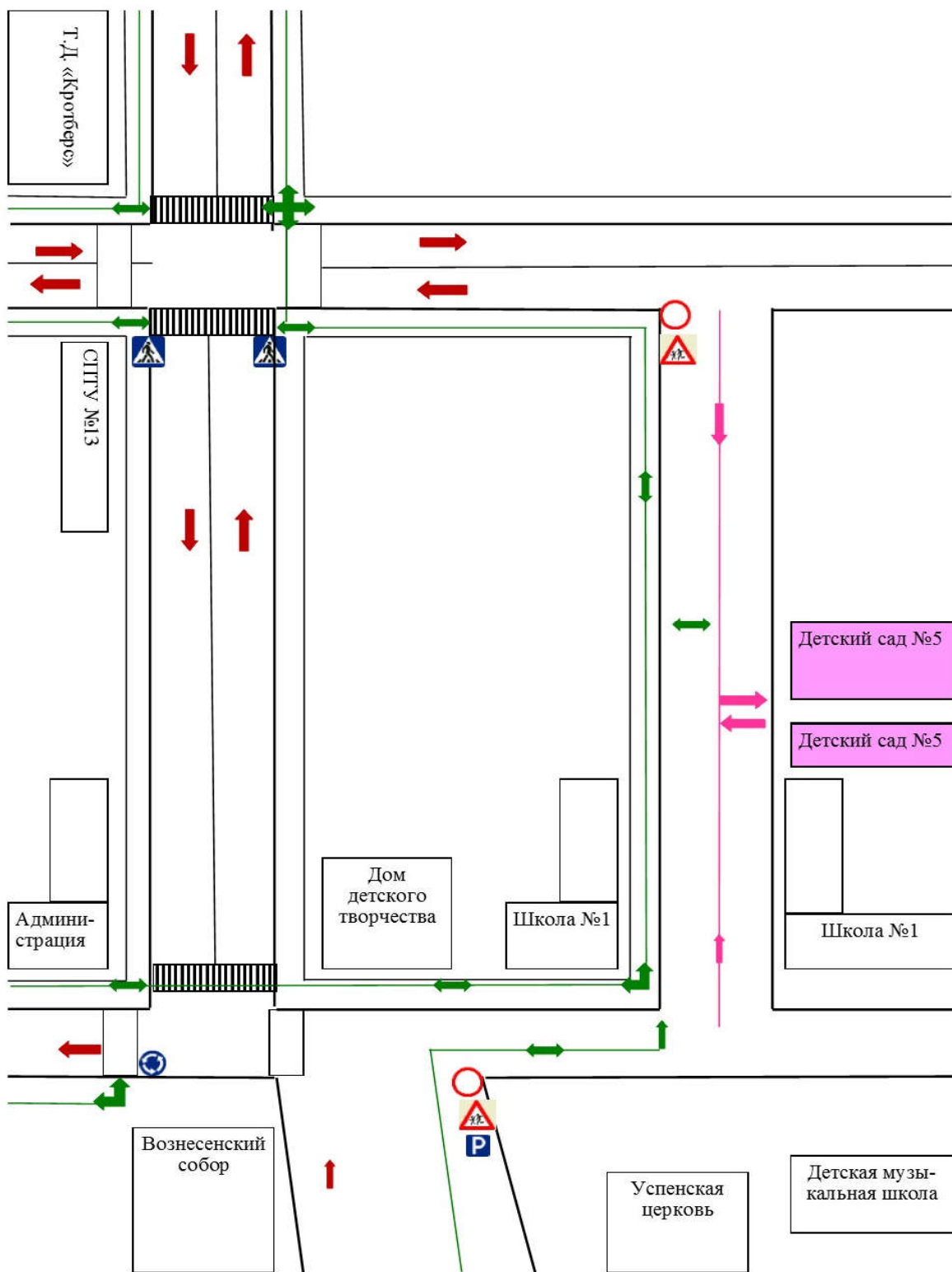
- здание ОУ с указанием территории, принадлежащей непосредственно ОУ (при наличии указать ограждение территории);
- автомобильные дороги и тротуары;
- уличные (наземные – регулируемые / нерегулируемые) и внеуличные (надземные и подземные) пешеходные переходы на подходах к ОУ;
- дислокация существующих дорожных знаков и дорожной разметки;
- другие технические средства организации дорожного движения;
- направление движения транспортных средств по проезжей части;
- направление безопасного маршрута движения детей (обучающихся);

3. На схеме указано расположение остановок маршрутных транспортных средств и безопасные маршруты движения детей (учеников) от остановочного пункта к ОУ и обратно;

4. При наличии стоянки (парковочных мест) около ОУ, указывается место расположения и безопасные маршруты движения детей (учеников) от парковочных мест к ОУ и обратно.

К схеме (в случае необходимости) должен быть приложен план мероприятий по приведению существующей организации дорожного движения к организации движения, соответствующей нормативным техническим документам, действующим в области дорожного движения, по окончании реализации которого готовится новая схема.

Пути движения транспортных средств к местам разгрузки/погрузки и рекомендуемые пути передвижения детей по территории образовательного учреждения



Условные обозначения:

- | | | | |
|---|------------------------------------|---|---|
|  | Дорожный знак "Пешеходный переход" |  | Дорожный знак "Место стоянки" |
|  | Дорожный знак "Дети" |  | Направление движения детей |
|  | Дорожный знак "Движение запрещено" |  | Направление движения транспортных средств |
|  | Дорожный знак "Круговое движение" |  | Направление движения транспортных средств к местам разгрузки/погрузки |

Рекомендации к составлению схемы пути движения транспортных средств к местам разгрузки/погрузки

На схеме указывается примерная траектория движения транспортного средства на территории ОУ, в том числе место погрузки/разгрузки, а также безопасный маршрут движения детей во время погрузочно-разгрузочных работ.

В целях обеспечения безопасного движения детей по территории ОУ необходимо исключить пересечение пути движения детей и пути движения транспортных средств.

II. Информация об обеспечении безопасности перевозок детей специальным транспортным средством (автобусом)

Общие сведения

Марка _____ нет _____

Модель _____ нет _____

Государственный регистрационный знак _____ нет _____

Соответствие конструкции требованиям, предъявляемым к школьным автобусам _____

1. Сведения о водителе автобуса

Фамилия, имя, отчество	Принят на работу	Стаж в категории D	Дата предстоящего мед. осмотра	Период проведения стажировки	Повышение квалификации	Допущенные нарушения ПДД

2. Организационно-техническое обеспечение

1) Лицо, ответственное, за обеспечение безопасности дорожного движения: _____ назначено _____, прошло аттестацию _____.

2) Организация проведения предрейсового медицинского осмотра водителя: осуществляет _____

(Ф.И.О. специалиста)

на основании _____ действительного до _____.

3) Организация проведения предрейсового технического осмотра транспортного средства:

осуществляет _____ (Ф.И.О. специалиста)

на основании _____ действительного до _____.

4) Дата очередного технического осмотра _____

5) Место стоянки автобуса в нерабочее время _____ меры, исключающие несанкционированное использование _____

3. Сведения о владельце

Юридический адрес владельца _____

Фактический адрес владельца _____

Телефон ответственного лица _____

4. Сведения об организациях, осуществляющих перевозку детей специальным транспортным средством (автобусом)

Рекомендуемый список контактов организаций, осуществляющих перевозку детей специальным транспортным средством (автобусом).

5. Сведения о ведении журнала инструктажа

Пояснительная записка к Паспорту дорожной безопасности образовательного учреждения

1. Паспорт дорожной безопасности образовательного учреждения (далее – Паспорт) предназначен для отображения информации об образовательном учреждении (далее – ОУ) с точки зрения обеспечения безопасности детей на этапах их перемещения «дом – ОУ – дом», для использования преподавательским составом и сотрудниками Госавтоинспекции в работе по разъяснению безопасного передвижения и поведения детей на улично-дорожной сети вблизи ОУ и на маршруте «ОУ – дом», для подготовки мероприятий по предупреждению детского дорожно-транспортного травматизма.

Паспорт ведется ответственным сотрудником образовательного учреждения совместно с сотрудниками Госавтоинспекции, которые оказывают помощь в разработке Паспорта, а также при внесении необходимых изменений в отдельные разделы Паспорта (схемы, перечни мероприятий по предупреждению ДТП с участием обучающихся).

Оригинал Паспорта хранится в ОУ, а копия в контрольно-наблюдательном деле в подразделении Госавтоинспекции. Паспорт корректируется ежегодно перед началом учебного года.

2. Типовой Паспорт должен иметь титульный лист и содержать следующие разделы:

- общие сведения;
- план-схемы;
- рекомендации по реализации мероприятий по проведению проверок территорий ОУ, подъездных путей и пешеходных переходов;
- методические рекомендации по обучению детей правилам дорожного движения «Правила дорожного движения детям».

2.1. Титульный лист должен содержать надпись «Паспорт дорожной безопасности образовательного учреждения» и наименование образовательного учреждения;

В верхней части листа справа надпись «Утверждаю» и реквизиты (ФИО, дата утверждения) руководителя образовательного учреждения.

Слева надпись «Согласовано» и реквизиты (ФИО, дата утверждения) ответственного руководителя администрации органа местного самоуправления.

Слева, под первой согласующей подписью, надпись «Согласовано» и реквизиты (ФИО, дата утверждения) руководителя органа управления Госавтоинспекции муниципального образования.

Внизу листа указывается год подготовки Паспорта.

2.2. Раздел «Общие сведения» должен содержать следующую информацию:

- наименование ОУ;
- тип ОУ;
- юридический адрес ОУ;
- фактический адрес ОУ (если отличается от юридического);
- руководители ОУ: директор (заведующий);
- заместитель директора по учебной работе;
- заместитель директора по воспитательной работе;
- ответственный от муниципального органа образования (телефон, адрес);
- ответственный(ые) от Госавтоинспекции (телефон, адрес);
- ответственные за мероприятия по профилактике детского травматизма (телефон, адрес);
- руководитель или ответственный работник дорожно-эксплуатационной организации, осуществляющей содержание УДС (телефон, адрес);
- руководитель или ответственный работник дорожно-эксплуатационной организации, осуществляющей содержание ТСОДД (телефон, адрес);

Дорожно-эксплуатационные организации, осуществляющие содержание УДС, несут ответственность в соответствии с законодательством Российской Федерации (Федеральный закон «О безопасности дорожного движения» №196-ФЗ, КоАП, Гражданский кодекс).

- количество учащихся;
- наличие уголка по БДД (если имеется, указать место расположения);
- наличие класса по БДД (если имеется, указать место расположения);
- наличие автогородка (площадки) по БДД (если имеется);
- наличие автобуса в ОУ;
- расписание занятий в ОУ: с 7-00 до 19-00
- телефоны: оперативных служб: МЧС, полиция, скорая помощь; дорожно-эксплуатационных организаций, осуществляющих содержание УДС;

2.3. План-схемы, рекомендуемые к размещению в Паспорте:

• **района расположения ОУ, пути движения транспортных средств и детей (обучающихся):**

1. Район расположения образовательного учреждения определяется группой жилых домов, зданий и улично-дорожной сетью с учетом остановок общественного транспорта (выходов из станций метро), центром которого является непосредственно образовательное учреждение;

2. Территория, указанная в схеме, включает в себя:

- образовательное учреждение;
- стадион вне территории ОУ, на котором могут проводиться занятия по физической культуре (*при наличии*);
- парк, в котором преподавателями проводятся занятия на открытом воздухе (*при наличии*);

- спортивно-оздоровительный комплекс (*при наличии*);

- жилые дома, в которых проживает большая часть детей (учеников) данного образовательного учреждения;

- автомобильные дороги и тротуары;

3. На схеме должно быть обозначено:

- расположение жилых домов, зданий и сооружений;
- сеть автомобильных дорог;
- пути движения транспортных средств;
- пути движения детей (учеников) в/из образовательного учреждения;
- уличные (наземные – регулируемые / нерегулируемые) и внеуличные (надземные и подземные) пешеходные переходы;
- названия улиц и нумерация домов.

Схема необходима для общего представления о районе расположения ОУ. Для изучения безопасности движения детей на схеме обозначены наиболее частые пути движения учеников от дома (от отдаленных остановок маршрутных транспортных средств) к ОУ и обратно.

При исследовании маршрутов движения детей необходимо уделить особое внимание опасным зонам, где часто дети (ученики) пересекают проезжую часть не по пешеходному переходу;

• **организации дорожного движения в непосредственной близости от образовательного учреждения с размещением соответствующих технических средств, маршруты движения детей и расположение парковочных мест:**

1. Схема организации дорожного движения ограничена автомобильными дорогами, находящимися в непосредственной близости от образовательного учреждения;

2. На схеме обозначено:

- здание ОУ с указанием территории, принадлежащей непосредственно ОУ (*при наличии указать ограждение территории*);
- автомобильные дороги и тротуары;
- уличные (наземные – регулируемые / нерегулируемые) и внеуличные (надземные и подземные) пешеходные переходы на подходах к ОУ;
- дислокация существующих дорожных знаков и дорожной разметки;
- другие технические средства организации дорожного движения;

- направление движения транспортных средств по проезжей части;
- направление движения детей (обучающихся);

3. На схеме указано расположение остановок маршрутных транспортных средств и безопасные маршруты движения детей (обучающихся в) от остановочного пункта к ОУ и обратно;

4. При наличии стоянки (парковочных мест) около ОУ, указывается месторасположение и безопасные маршруты движения детей (обучающихся) от парковочных мест к ОУ и обратно.

К схеме (в случае необходимости) должен быть приложен план мероприятий по приведению существующей организации дорожного движения к организации движения, соответствующей нормативным техническим документам, действующим в области дорожного движения, по окончании реализации которого готовится новая схема;

• **маршрутов движения групп детей от ОУ к стадиону, парку или к спортивно-оздоровительному комплексу (в случае их нахождения вне территории ОУ и необходимости проведения обязательных мероприятий, связанных с образовательным процессом);**

На схеме района расположения ОУ указываются безопасные маршруты движения детей от ОУ к стадиону, парку или спортивно-оздоровительному комплексу и обратно.

Данные схемы должны использоваться преподавательским составом при организации движения групп детей к местам проведения занятий вне территории ОУ.

• **путей движения транспортных средств к местам разгрузки/погрузки и рекомендуемых безопасных путей передвижения детей по территории образовательного учреждения (в случае осуществления доставки грузов в ОУ автомобильным транспортом);**

На схеме указывается примерная траектория движения транспортного средства на территории ОУ, в том числе место погрузки/разгрузки, а также безопасный маршрут движения детей во время погрузочно-разгрузочных работ.

В целях обеспечения безопасного движения детей по территории ОУ необходимо исключить пересечение пути движения детей и пути движения транспортных средств.

• **Паспорт может содержать и ряд других схем. Например, план-схему автогородка (при его наличии) и др.**

2.4. В случае необходимости доставки детей в ОУ специальным транспортным средством (автобусом) для перевозки детей Паспорт должен содержать специальный раздел, касающийся такой перевозочной деятельности.

В данном разделе должны быть представлены сведения о владельце автобуса (ОУ, муниципальное образование, АТП и т.д.), соответствующие данные о месте хранения и технического обслуживания автобуса, подробные сведения о водителе (водителях) (ФИО, открытые категории, стаж вождения, сведения о переподготовке и др.) с обязательным указанием места медицинского освидетельствования водителя, а также должны быть размещены план-схемы:

подробного маршрута движения автобуса до ОУ

На схеме указываются населенные пункты, через которые происходит следование автобуса ОУ, оборудованные места остановок для посадки и высадки детей в каждом населенном пункте; непосредственно населенный пункт, где расположено ОУ.

На схеме указан безопасный маршрут следования автобуса ОУ из пункта А в пункт В, а также обозначены:

- жилые дома населенных пунктов;
- здание ОУ;
- автомобильные дороги;
- дислокация существующих дорожных знаков на пути следования автобуса ОУ;
- пешеходные переходы, пересекающие проезжую часть маршрута движения автобуса ОУ;
- другие технические средства организации дорожного движения;
- безопасного расположения остановки автобуса ОУ.

На схеме указывается подъезд в оборудованный «карман» или другое оборудованное место для посадки и высадки детей из автобуса ОУ, и дальнейший путь движения автобуса по проезжей части, а также безопасный маршрут движения детей (учеников) от остановки автобуса ОУ.

На схеме обозначено:

- жилые дома района расположения ОУ;
- здание ОУ;
- ограждение территории ОУ (при наличии);
- автомобильные дороги.

Кроме того,

2.5. Паспорт может содержать любую другую информацию, позволяющую объективно оценить положение дел в ОУ в части, касающейся обеспечения безопасности обучающихся.

2.6. План – схемы с безопасными маршрутами следования детей в школу рекомендуется разместить в образовательных учреждениях (фойе, рекреациях) в виде стендов. Организовывать их раздачу детям в начале учебного года.

2.7. В качестве приложения обязательно прикладывать план работы по профилактике детского дорожно-транспортного травматизма в образовательном учреждении.